

Sesión 11

En esta sesión nos centraremos en una etapa prolífica y fundamental de la historia musical de occidente: el barroco.

Por un lado, en esta época se desarrollan formas musicales que perdurarán en los siglos posteriores. Por otro, en el barroco se produce una intensa experimentación en el uso de la polifonía.

Grandes nombres de la composición: J.S. Bach, Haendel, Telemann, Vivaldi, Corelli, etc, servirán de referente para los músicos de su época como para los de época siguientes.

El valor de las notas musicales.

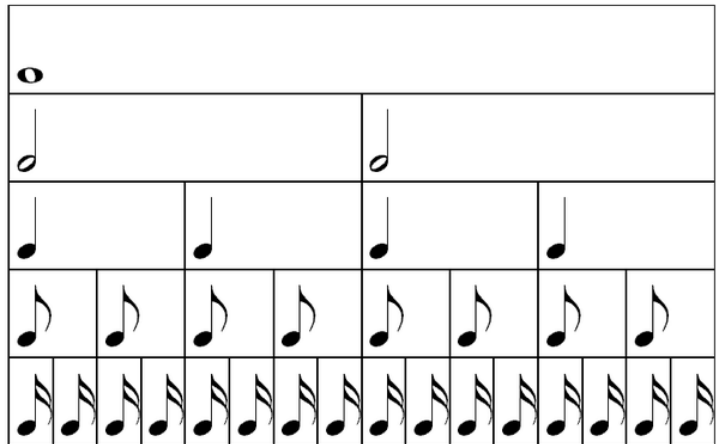
En la notación escrita, cada nota musical representa, además de una altura tonal, la duración del sonido producido.

La duración de una nota no es absoluta y medible en segundos porque está sujeta al tempo de la obra musical en la que se encuentra. Su duración es relativa en relación al resto de las notas que la acompañan, pero sigue una regla matemática que es la que se resume en el siguiente cuadro.

Por ejemplo la duración de una blanca es la misma que dos negras.



Siguiendo el mismo cuadro, una negra equivale en su duración a dos corcheas, una redonda dura lo mismo que cuatro negras, ocho semicorcheas duran lo mismo que una blanca, etc.



Las notas se agrupan en la partitura en patrones rítmicos que llamamos **compás**. Para los compases más habituales que son el 2/4, 3/4 y 4/4 la nota que representa el pulso es la negra. Así el compás:



Está formado por cuatro tiempos que representaremos con cuatro notas negras si queremos que la duración de cada nota sea cada uno de los tiempos del compás. Además por la propia rítmica del compás 4/4 sabemos que el primer tiempo es fuerte y los otros débiles (el tercer tiempo se acostumbra a considerar un poco más fuerte que los otros tres débiles)

En un compás de 3/4:



Está formado por tres tiempos que representamos con tres negras. La rítmica del 3/4 es de manera que el primer pulso es fuerte y los dos siguientes son débiles.

En un compás 2/4:



Dos negras completan el compás. Sólo el primer tiempo es fuerte.

Los cambios del Barroco.

Con el paso al siglo XVII las formas musicales del Renacimiento han comenzado a transformarse al mismo tiempo que se desarrolla la independencia de los instrumentos respecto de la voz. En efecto, primero con la creación de introducciones instrumentales en la ópera, y con los cambios sociales protagonizados por el ascenso de la burguesía acomodada y una aristocracia ilustrada, la demanda de música para ser interpretada en reducidos círculos o incluso interpretada por músicos no profesionales hace que se revalorice la figura del instrumento como solista. El Barroco es la edad de oro del violín, la flauta y el oboe, como instrumentos que protagonizarán gran parte del repertorio instrumental de esta época.

Por otra parte, la textura polifónica característica del Renacimiento se irá simplificando para dar cabida a esta nueva faceta instrumental. El contrapunto irá dejando paso a una textura de **solista** con acompañamiento. Esto, unido a la estética barroca en la que prima el contraste y el dramatismo hará que el solista sea el que lleve en exclusiva el peso de la melodía, moviéndose en el registro tímbrico de los agudos, y donde podrá mostrar el virtuosismo de la interpretación mediante adornos e improvisaciones. El acompañamiento, por contraste, se moverá en el registro grave. Así surgirá el instrumento solista con un acompañamiento ininterrumpido de notas graves, armónicas: **el bajo continuo**.

El bajo continuo será una de las características principales de la música barroca. Este acompañamiento, desarrollado por instrumentos polifónicos como el órgano, el clave, la tiorba, a menudo acompañados de violoncello o contrabajo, hará presencia en gran número de obras barrocas y establecerá la diferencia en cuanto a textura musical respecto al Renacimiento. El papel del bajo continuo como sostén armónico de la melodía que interpreta el solista virtuoso estará indicado por el compositor someramente, indicando en notación cifrada los intervalos armónicos en los que el bajo continuo debe moverse, pero sin indicar completamente la armonía que ha de desarrollar. Esto hará que en el Barroco la interpretación tenga un margen amplio de libertad e improvisación que se deja a las posibilidades virtuosas de los instrumentistas.

No obstante estos cambios, la textura contrapuntística, el estilo imitativo y de canon, característicos del Renacimiento y llamados "estilo antiguo" en el Barroco, no desaparecerán del panorama musical de los siglos XVII y primera mitad del XVIII. Permanecerán en la mayor parte de las obras "de chiesa" (de iglesia), caracterizadas por una mayor gravedad y una mayor fidelidad a los modelos musicales polifónicos. Precisamente, uno de los considerados padres de la música occidental, Johan Sebastian Bach, desarrollará hasta la perfección este estilo antiguo, y dominará la técnica y teoría del contrapunto, como lo demostrará en sus fugas y oratorios, donde el estilo imitativo lleva a su más alto grado de perfección y complejidad. Paradójicamente, con J.S. Bach se llega a la perfección del estilo contrapuntístico y a la vez con este compositor desaparecerá este estilo. Después de su muerte en 1750, ya no se compondrá nada igual y el cambio de gusto musical que se avisaba desde comienzos del Barroco harán que la estética posterior a Bach, el Clasicismo, abandone definitivamente el "estilo antiguo" y desarrolle el "estilo nuevo" en el que la polifonía deja paso a un estilo concertante, donde el acompañamiento armónico tomará las riendas del panorama musical de los siguientes siglos.

Estos cambios en la forma de componer música repercuten en las formas musicales que se desarrollan en el Barroco. El instrumento solista cobra protagonismo o incluso sustituye a la voz humana. Surgen así formas musicales compuestas para ser interpretadas exclusivamente por instrumentos. Al principio no se especifica qué instrumento es el solista, pero más tarde los compositores destinan sus obras al lucimiento del virtuoso del violín, oboe, flauta, son las **Sonatas**. Cuando el instrumento solista es el clave o el órgano

aparecerán las denominadas **Tocatas**. En las obras vocales, tanto litúrgicas como profanas, la forma adoptada será la **Cantata**. Todos términos italianos que denotan la influencia de los compositores italianos en el panorama musical europeo. Por otra parte, la difusión de danzas por toda Europa ha dado a conocer ritmos diversos como la Zarabanda, la Giga, la Allemanda y la Courrante, como las más habituales. Los compositores barrocos agrupan estas danzas de moda, a veces estilizándolas y disponiendo que danzas rápidas contrasten con danzas lentas, al más puro gusto barroco de contraposición y contraste. surge así la forma musical denominada **Suite**.

Al mismo tiempo aparece la forma musical denominada **Sinfonía**, que todavía no tendrá la forma definitiva que adoptará durante el Clasicismo, pero que anticipa esta nueva forma musical en la que varios tiempos de diferente carácter y ritmo son interpretados por una orquesta al completo sin que destaque el solista. Esta forma, la Sinfonía barroca, nace de las oberturas con los que comienzan las óperas barrocas y en las que se pretende expresar distintos estados anímicos que luego serán representados en la trama dramática de la ópera.

Otra forma musical característica del Barroco será el **Concierto Grosso**. Es una forma musical en la que se establece un diálogo entre los solistas (dos o tres violines solistas denominados Concertinos) y la orquesta de cuerdas (el Grosso). En ocasiones, la orquesta de cuerdas es reforzada con un clave que desempeña la función de bajo continuo. La estructura formal del Concierto Grosso no llegó nunca a definirse completamente, aunque sí lo más frecuente fue que la orquesta expusiese un tema que luego pasaba a los solistas para resolverlo o para iniciar un diálogo entre las dos partes. Arcangelo Corelli será el precursor de esta forma musical impulsando el papel de las cuerdas frotadas en la evolución de los instrumentos de manera que el violín llega a su plenitud técnica. Otros compositores, Haendel por ejemplo, extenderán la idea del Concierto Grosso a los instrumentos de viento madera.

“Zarabanda “

G.F. Händel . hacia 1703

La suite nº4 en re menor para clavecín, op. 437 incluye en su cuarto movimiento la Zarabanda, danza con origen en las colonias de América Central.

La zarabanda era un baile popular de desarrollo lento, despreciado por las clases aristocráticas en sus inicios por ser considerado excesivamente sensual, pero que más tarde es incorporado por los compositores barrocos para formar parte de las suites. Es de compás ternario , con un segundo pulso que se prolonga medio tiempo a costa del tercero.

Sarabanda
Música Clásica diegosax

G.F. Haendel

Si observamos la partitura, el tercer tiempo del compás está formado por un silencio de corchea más una corchea,



O bien el segundo tiempo está formado por una negra con puntillo que toma el medio tiempo que antes tomaba el silencio.



En ambos casos el resultado rítmico es que se produce una entrada de la melodía en cada compás con una anticipación de medio tiempo, es una **anacrusa** que desplaza brevemente el ritmo creando la característica forma de la zarabanda.



G.F. HÄNDEL
(1685-1759)

Nació en Brandenburgo, y su primera formación musical la realizó a escondidas de su padre. En 1702 viaja a Hamburgo para compaginar estudios de derecho y esporádicos trabajos de organista, clavecinista y violinista. Allí compone sus dos primeras óperas Almira y Nero. En 1706 viaja a Italia y entra en contacto con la familia Medici que lo acoge bajo su mecenazgo. En esta etapa compone más óperas, cantatas, oratorios. En 1710 regresa a Alemania y ejerce de maestro de capilla del príncipe elector Jorge de Hannover, quien en 1714 se convertiría en Jorge I de Inglaterra. Händel viajará con él a Londres donde se quedará definitivamente hasta su muerte. En Londres, además de nuevas composiciones para la corte del rey se convierte en Director de la Royal Academic of Music. Además participó en instituciones tan importantes como el Covent Garden Theatre y King's theatre. A lo largo de su carrera compuso más de 600 obras abarcando casi todas las formas musicales. Destacan su oratorio “El Mesías” sus “concierto para los reales fuegos artificiales” o su “música acuática” además de óperas como “Jerjes”.

En la versión orquestal (utilizada en la película dirigida por Stanley Kubrick para su película Barry Lyndon)



observamos la característica textura barroca de una línea melódica interpretada por las cuerdas en sus timbres más agudos y el bajo continuo que es interpretado por los contrabajos. El tempo lento de la obra más los cambios de intensidad reforzados por la percusión realzan la tensión que toda la composición emana y que sirve de base a los momentos más dramáticos de la película.

<https://www.youtube.com/watch?v=nS-kmF2iFMs>

La escuchamos también en su versión original para clavicémbalo. En este caso observaremos el desarrollo del tema principal en la mano derecha ejerciendo la izquierda la función armónica del bajo continuo. Además, el tema, muy sencillo, es transformado en las repeticiones del mismo con variaciones.

<https://www.youtube.com/watch?v=ln5Qclt5Jag>



La "suite" es una forma musical característica del barroco que consiste en una agrupación de danzas. Siguiendo la ley barroca del contraste, la suite está estructurada en la sucesión de movimientos rápidos y lentos. Aunque el número de piezas de que puede estar compuesta es variable, existen cuatro danzas que son básicas y fundamentales: la allemande, la courante, la zarabanda y la giga.

“Sonata para flauta y bajo continuo “

En La menor. G.P. Telemann . hacia 1721

Durante el período en que Telemann ocupó los puestos de "Kantor" en el "Johanneum" y el "Republicae hamburguensis" y Director del "Chori Musici" en Hamburgo (que asumió en 1721) desarrolló un interés en las técnicas de impresión musical y las estudió en detalle. Esto le permitió participar en la distribución de sus propias obras. La música que compuso y publicó supuso un impulso particularmente fuerte en la carrera de Telemann como compositor, un impulso que lo convirtió en maestro y popularizador y lo llevó a expresar una opinión personal sobre cuestiones de práctica de interpretación. Sin embargo, el deseo del compositor de educar y popularizar parece estar dirigido a un público culto aristocrático. La Sonata para flauta y bajo continuo forma parte de un grupo de sonatas compuestas con fines didácticos con los que Telemann quiere llegar a un público ávido de aprender a tocar un instrumento solista.



<https://www.youtube.com/watch?v=bUVpXkQxyXU>

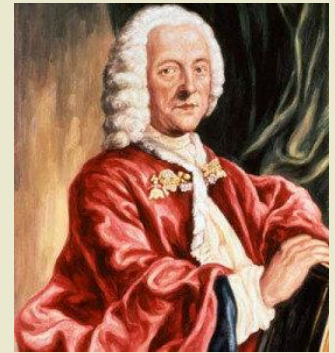
La estructura de cada movimiento se divide en tres fases:

- Exposición del tema.
- Desarrollo del tema con variaciones y cambios de tono
- Reexposición del tema.

Consta de cuatro tiempos que se denominan:

- Siciliana
- Spiritoso
- Andante
- Vivace

La forma Sonata barroca, en sus orígenes música para sonar instrumentos de cuerda, constaba en sus inicios de un solo movimiento, son las sonatas del "primer estilo" las que escribió Domenico Scarlatti o el padre Soler. Con el tiempo, la Sonata incorpora más movimientos en los que se alterna el carácter : lento, rápido, lento.



G.P. TELEMANN
(1681-1767)

Nació en Megdeburgo (Alemania) Abandonó la carrera de derecho que había iniciado en Leipzig para dedicarse a la música cuando, en 1701, le propusieron componer dos cantatas mensuales para la iglesia de Santo Tomás. Al año siguiente fundó el Collegium musicum y fue nombrado director de la Ópera de Leipzig. Ejerció, entre otros cargos, el de maestro de capilla en Santa Catalina y director de la música municipal de Frankfurt (1712), así como los de maestro de capilla en la corte de Eisenach (1717) y de Bayreuth (1723). Desde 1722 dirigió la Ópera de Hamburgo y viajó por toda Alemania. Su ingente producción musical se divide en música instrumental y vocal tanto religiosa como profana, de entre la que destacan sus más de cuarenta óperas, doce series de cantatas para todos los domingos y festividades del año y numerosos oratorios. demostró ser notable organista, violinista, violagambista, flautista, oboísta. Entró en el mundo editorial, fue el primero que publicó una revista musical en lengua germana y publicó composiciones destinadas a músicos no profesionales.