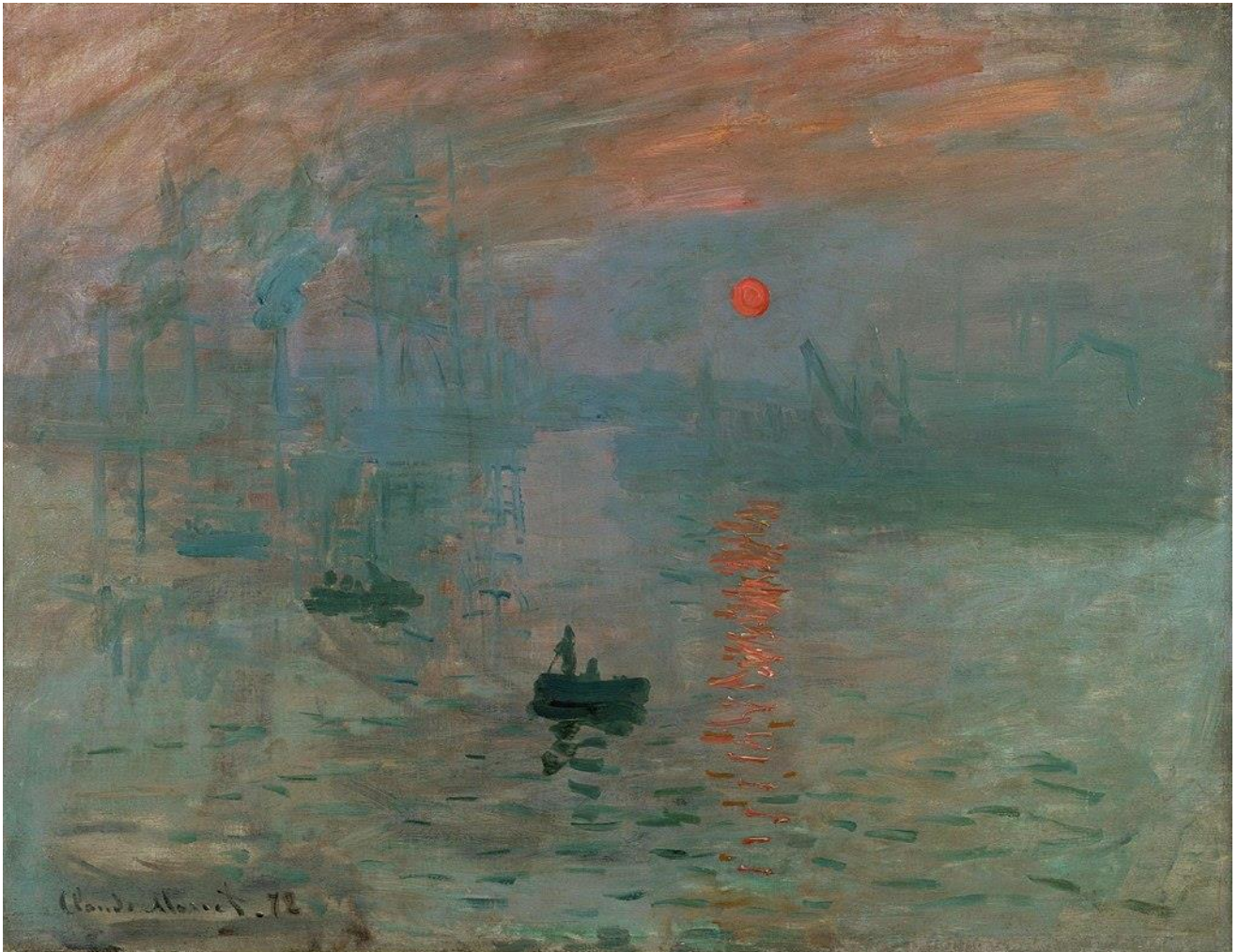


La música es una manifestación estética, y la estética cambia con el paso del tiempo. En esta sesión vamos a trabajar sobre una estética musical que rompe con muchos aspectos del pasado. Aunque el impresionismo se desarrolla durante los siglos XIX y XX, es una música que todavía es sentida como actual.

Impresionismo

Para acercarnos a la música de finales del siglo XIX y principios del XX vamos a ir de la mano de la pintura que emerge en esa época: el impresionismo. Las características pictóricas de este movimiento nos servirán para saborear y comprender mejor la música que se produce en el momento en el que viven pintores como Monet, Manet, Pissarro, Degas o Renoir, entre otros.

El cuadro de Claude Monet, "Impresión: sol naciente" obra fundacional del movimiento, resume algunas de las características de la estética impresionista



Indefinición de las formas, búsqueda de los matices, expectación ante las impresiones que produce la contemplación de un escenario vivo, al natural, fuera del estudio, experimentación con el colorido, presencia de lo onírico, son algunas de las características de este cuadro. Estos mismos elementos los podemos apreciar en paralelo en el lenguaje musical.

Veamos algunos ejemplos.

Claro de luna

Claude Debussy 1905

Claro de Luna es el tercer movimiento de los cuatro que componen la Suite bergamasque de Claude Debussy, publicada en 1905.

La escuchamos en la interpretación de Khatia Buniatishvili

<https://www.youtube.com/watch?v=DBI2CIXzt3U>

Observa cómo las primeras notas en el registro central del piano, sin acompañamiento de graves, exclusivamente con notas claras y transparentes, es el color musical que utiliza Debussy en esta obra. El tempo lento y los silencios evocan impresiones: suspensión, ingravidez que se realzan con el timbre claro (color brillante). Los temas musicales son difusos, casi están sólo insinuadas las melodías, cuya extensión y forma son muy reducidas, como breves pinceladas. La obra, con profusión de rubati, carece de un pulso constante definido, crea una impresión de mecimiento y de introspección.

Disfruta después de la alternancia de escalas y acordes cómo ambas se suceden y funden, creando cascadas de armonías con distintos colores que ganan intensidad hasta volver a la placidez de los últimos acordes.



En la composición de esta obra, Debussy se inspiró en los versos de Paul Verlaine

Claro de luna

*Vuestra alma es un exquisito paisaje,
Que encantan máscaras y bergamascos,
Tocando el laúd y danzando y casi
Tristes bajo sus fantásticos disfraces.*

*Siempre cantando en el tono menor,
El amor triunfal y la vida oportuna
Parecen no creer en su felicidad
Y sus canciones se unen al claro de la luna.*

*Al tranquilo claro de luna, triste y bello,
Que hacen sonar los pájaros en los árboles,
Y sollozar extáticos a los surtidores,
Surtidores esbeltos entre los blancos mármoles.*

Clair de Lune

*Votre ame est un paysage choisi
Que vont charmant masques et bergamasques
Jouant du luth et dansant et quasi
Tristes sous leurs déguisements fantasques*

*Tout en chantant sur le mode Mineur.
L'amour vainqueur et la vie opportune
Ils n'ont pas l'air de croire a leur bonheur
Et leur chanson se mele au clair de la lune,*

*Au calme clair de lune triste et beau,
Qui fait rever les oiseaux dans les arbres
Et sangloter d'extase les jets d'eau,
Les grands jets d'eau sveltes parmi les marbres.*

Te propongo que vuelvas a escuchar esta obra leyendo al mismo tiempo los versos de Verlaine.

Khatia Buniatishvili, Nacida en 1987 en Georgia, nacionalizada francesa, es una galardonada intérprete de piano aunque ha generado controvertidas críticas por su interpretación y utilización del tempo y la dinámica. Dio su primer concierto a la edad de 6 años en su capital natal, y desde entonces ha acompañado a orquestas como la Orquesta de París, la Filarmónica de Los Ángeles, la Orquesta Sinfónica de Viena, la Orquesta Nacional de Francia y la Orquesta Filarmónica de Londres.



Preludio a la siesta de un fauno

Claude Debussy, 1892

El *Preludio a la siesta de un fauno* (*Prélude à l'après-midi d'un faune*) es un poema sinfónico de Claude Debussy. La obra está inspirada en el poema *L'après-midi d'un faune* del poeta simbolista Stéphane Mallarmé. Posteriormente, en 1912 fue coreografiada por Vaslav Nijinsky.

<https://www.youtube.com/watch?v=fx6i7sXcRao>

El ambiente onírico que en ocasiones muestran los cuadros impresionistas tiene su reflejo en este poema musical, con personajes fantásticos (el fauno y las ninfas) envueltos en una música sensual.

Nuevamente nos encontramos con una forma musical difusa, de tiempo casi irreconocible, es difícil seguir la métrica de la obra en su constante variación dinámica y utilización del rubato.

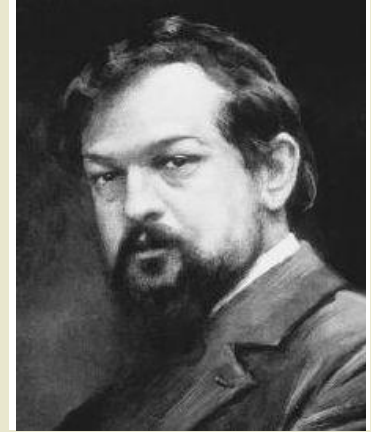
El ritmo y la armonía fluyen, al tiempo que aparecen diferentes colores musicales, especialmente protagonizados por la flauta, que es la representación simbólica del fauno.



Rubato: cuando el pulso es flexible e impreciso, a discreción del intérprete, con la intención de ganar expresividad.

CLAUDE
DEBUSSY

(1862 -1918)



Ingresó en 1873 en el Conservatorio de París; allí tuvo por maestros, entre otros, a Lavignac, a Marmontel y, en composición, a Ernest Guiraud. Trabaja como pianista de cámara de una aristócrata rusa y esto le permite conocer la música de Tchaikovski, viajar y conocer a Wagner y a los compositores rusos del grupo de los 5. De vuelta a París, conoce a literatos y pintores de las corrientes de vanguardia, simbolistas, parnasianos, etc.

La exposición universal de París supone un acicate a su curiosidad musical, conoce músicas orientales como la javanesa que tendrán gran influencia en su música en cuanto a colorido y armonías. Sus obras para piano plantearon formas nuevas de tratamiento de este instrumento, así como un alejamiento de las formas clásicas. Los ideales estéticos de los pintores impresionistas se ven reflejados en sus obras.