

Sesión 2

¿Qué familia de instrumentos tienen alma en su interior?

Para saber la respuesta, deberemos conocer más de cerca a la familia de instrumentos de cuerda frotada. Además, en compañía de esta familia comprenderemos más sobre el fenómeno sonoro, base física en la que se sustenta la música.

Las propuestas musicales de esta sesión recorren distintas épocas de la historia de la música. Nos fijaremos en los colores (timbres) de cada instrumento, y también en la manera de atacar cada nota para comenzar a adentrarnos en el mundo de la interpretación.

“La música nocturna de las calles de Madrid”

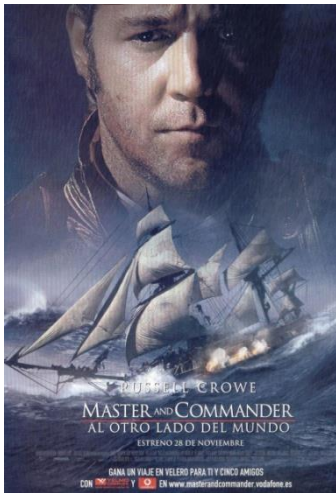
Op. 30 nº6 Luigi Boccherini. Hacia 1780

La obra es un quinteto, instrumentado para dos violines, una viola y dos violonchelos, aunque se han hecho múltiples adaptaciones de esta obra incorporando otros instrumentos como puede ser la guitarra o el laúd. Está compuesta en do mayor.

Está formada por seis movimientos inspirados en escenas nocturnas de la calle de Madrid recogiendo el carácter alegre y festivo de la ciudad. Incorpora ritmos bailables con musicalidad española.

Boccherini desarrolla esta música dentro de la etapa estilística del Clasicismo en su versión más galante.

Escuchamos la suite completa interpretada por la orquesta de cámara Le Concert des Nations dirigida por Jordi Savall, <https://www.youtube.com/watch?v=4BDzbKqjW7o>



“Master and Commander” y la música de Boccherini

En la película de Peter Weill, los actores Russell Crowe y Paul Bettany encarnan a un capitán de navío de guerra inglés y al médico y naturalista. Ambos comparten la afición por la música. En la última secuencia de la película interpretan

la “retreta”, último movimiento de la obra de Boccherini, tocando el violín y el violonchelo en una versión desenfadada en la que los instrumentos simulan el rasgueado de la guitarra como acompañamiento, al tiempo que la melodía principal se repite en los solos de ambos instrumentos.

<https://www.youtube.com/watch?v=PZ7kx8z5M2Y>

LUIGI
BOCCHERINI
(1743–1805)



Originario de Lucca, en la Toscana (Italia) crece en una familia donde la poesía, la danza y la música tienen una fuerte presencia. Intérprete de violonchelo, viaja a Roma, Viena, Turín, Cremona y París. Durante estos viajes también compone oratorios, sonatas, duetos, tríos, cuartetos y sinfonías. Para no separarse de la que luego sería su mujer, la soprano Clementina Pelliccia, viaja a España y aquí ejerció como instrumentista en la Compañía de teatros de los Reales sitios también es nombrado violoncelista y compositor de la capilla real del infante Luis Antonio. Su etapa viviendo en España es la más prolífica en su faceta compositiva.

Observa el diferente registro (altura en las melodías) que alcanza cada instrumento, y cómo tiene cada uno un color diferente.

El sonido.

Si golpeamos un diapasón, sus varillas vibran a una determinada frecuencia produciendo una nota sostenida, con un sonido puro. La falta de resonancia en el diapasón hace que este sonido sea leve. Apoyándolo en una caja de resonancia, por ejemplo el cuerpo del violín, el sonido se amplifica al transmitirse las vibraciones del metal a la madera. El sonido es vibración. Los instrumentos musicales producen vibraciones que se traducen en sonidos que tienen su colorido, el timbre peculiar de cada instrumento, debido a las características de los elementos que vibran y la resonancias que se producen en él. En un instrumento musical el sonido no es puro, sino que es el resultado de todas las vibraciones armónicas que se producen en el mismo instrumento. Al apoyar la base del diapasón en el puente del violín, el sonido cambia al transmitirse la vibración a todas las cuerdas. Sigue sonando la misma nota, pero ésta va acompañada de la vibración armónica de todas las cuerdas.

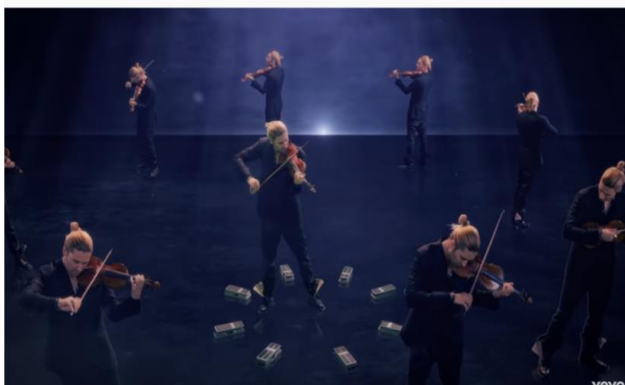


El violín.

En el violín, las vibraciones se producen en las cuerdas al ser frotadas por las cerdas del arco. Estas vibraciones se transmiten del puente a la tapa, y de ésta, a través del alma al fondo del violín, amplificando el sonido que sale por las "efes". Localiza en la ilustración la pieza denominada "alma".



David Garrett, famoso solista de violín, interpreta una sencilla melodía "Viva la vida" utilizando distintos recursos técnicos de la interpretación con el violín. El pulso de la melodía lo marca con toques de martilleado y "pizzicato" del violín. Los "estacatos", movimiento del arco en la zona media con



ataque más intenso al principio de tiempo, crean una base armónica sobre la que fluye una melodía que se desdobra en varias voces. El movimiento de la mano izquierda recorre el mástil para pasar de las notas graves a las agudas, al tiempo que el movimiento de la mano consigue el "vibrato" necesario para que el sonido producido tenga mayor expresividad.

https://www.youtube.com/watch?v=bZ_BoOIAxYk

“Summertime”

George Gershwin. 1935

«Summertime» es una composición de George Gershwin, concebida como aria para la ópera Porgy y Bess, de 1935, que ha sido reinterpretada por numerosos artistas que han explotado la base jazzística de esta obra para darle su toque personal.

Escuchamos esta obra de la mano de dos destacados violinistas, cada uno en su género:

Yehudi Menuhin, concertista de música clásica

Stephan Grappelli, intérprete de Jazz

https://www.youtube.com/watch?v=xv7sdv_Fln0

Ambos violinistas alternan los papeles de acompañamiento y solista, dando en cada momento un carácter diferente a la misma melodía escrita por Gershwin. La manera de frasear las melodías, la técnica del violín, y las improvisaciones sobre el tema muestran dos maneras de entender la interpretación que, sin excluirse, se complementan y muestran la riqueza que un gran intérprete puede aportar a una composición musical.

Intenta identificar cuándo está tocando cada uno de los intérpretes fijándote en el estilo que cada uno tiene de tocar el violín.



GEORGE GERSHWIN
(1898-1937)



George Gershwin nació en Brooklyn, EEUU, en 1898 y falleció en 1937.

Pianista y compositor. Obras principales suyas son los poemas sinfónicos “Rapsodia in blue” “Un americano en París” y “Obertura cubana” También compuso conciertos para piano, musicales que fueron estrenados en Broadway, y la obra cumbre de su carrera, la ópera Porgy and Bess, un retrato de la vida de una comunidad negra en el sur de Estados Unidos. Es una obra donde se unen la música clásica con la música americana, el espiritual negro y el Jazz.

Suite n°1 para violoncello J.S. Bach

Para tener una visión más completa de las posibilidades técnicas y sonoras de los instrumentos de cuerda escuchamos de la Suite n1 de J. S. Bach los movimientos 1 y 6.

Es una obra para sólo de Violonchelo en la que el intérprete debe conjugar las cuerdas graves con las agudas con gran precisión y maestría. Observa cómo el arco pasa por las cuerdas graves (las más próximas a la mano del arco). El primer movimiento es un Preludio en “tempo moderato”. El preludio en el barroco está concebido como pieza introductoria a una obra más extensa y compleja, en este caso una suite. Además tiene una función práctica que es tantear la afinación o las cualidades sonoras del instrumento y “calentar” los dedos antes de acometer la interpretación de una obra exigente. Los primeros compases presentan un tema que posteriormente se irá confirmando con nuevas interpretaciones del mismo.

El sexto movimiento es una Giga con tiempo vivace. La melodía revela su carácter de danza, característica del periodo barroco.

<https://www.youtube.com/watch?v=mGQLXRTI3Z0>