

Sesión 7º


Es en la música donde el arte se mide con el tiempo.

Toda interpretación musical se desarrolla en un tiempo determinado, y por eso es un arte efímero (música y teatro son las únicas manifestaciones artísticas que desaparecen cuando el músico o el actor dejan de interpretar), pero además, en la música el tiempo es la base que da carácter a una obra, en tanto que es el latido que la anima desde su interior.

En esta sesión nos centraremos en la valoración del tiempo, y cómo la elección de un "tempo" u otro por el compositor imprime un carácter a lo compuesto.

Tempo. La velocidad a la que debe ejecutarse una obra musical comenzó a anotarse en las partituras en la época barroca (s.VII-XVIII). Músicos italianos que trabajan en las cortes de toda Europa internacionalizan un lenguaje que expresa la velocidad de interpretación. Son expresiones que no indican una velocidad exacta, sino una aproximación. No es hasta la invención del metrónomo en el siglo XIX que se comienza a determinar de manera inequívoca la velocidad que el compositor desea para la ejecución de la obra. Se expresa o bien en bpm (notación sajona que significa beats por minuto) o ppm (notación latina que significa pulsaciones por minuto). En la partitura se expresa con un número seguido de la figura sobre la que se aplica el valor.



por ejemplo 120  significa que en un minuto entran 120 negras

Uniando los términos italianos con las pulsaciones del metrónomo podríamos completar el siguiente cuadro aproximado de equivalencias:

Tiempo	bpm
Grave	40-43
Largo	44-47
Larghetto	48-51
Adagio	52-54
Andante	55-65
Andantino	66-69
Moderato	70-95
Allegretto	96-112
Allegro	113-120
Vivace	121-140
Presto	141-175
Prestissimo	176-208

En el desarrollo de una pieza musical puede haber variaciones en el tiempo que se indican en la partitura con estas expresiones:

- Acelerando: acelerando
- Ritardando. retardando
- Con brío
- Con motto, con movimiento.
- Assai – bastante
- Non troppo – no demasiado
- Molto – mucho
- Poco – poco
- Più – más
- Meno – menos
- Maestoso – majestuoso
- Sostenuto – sostenido
- Dolce – dulce
- Morendo – muriendo

Cuando una nota se alarga sin medida de tiempo se coloca un “calderón” (sobre o bajo la nota), indicando así que la duración de esa nota queda a criterio del intérprete.



Las audiciones de esta sesión van dirigidas a identificar diferentes tempos, compararlos y comprender que el tiempo en una obra imprime un carácter expresivo que debemos conocer y que reforzará a la tímbrica elegida así como al dibujo de las melodías. Aprovecharemos también las audiciones para tomar conciencia de la estructura de una obra musical, para lo que trataremos de identificar el tema principal, los temas secundarios, los contracantos y los puentes.

“Ombra mai fu” de la ópera Jerjes. Georg Friedrich

Händel

Escuchamos en primer lugar la versión instrumental de esta aria ya que el bajo continuo nos indica el pulso que sustenta toda la obra. La notación para ese bajo está indicada para ser instrumentada por un clave (pentagrama inferior de la imagen) El pulso viene marcado por las negras que componen el compás completo, por lo que es fácil identificar auditivamente el tempo.

Übertragen von Aug. Reinhard*

Largo.

Violine.
(Flöte, Viola, Cello.)

Harmonium.
(Violoncell.)

Klavier.
(Harfe.)

Versión instrumental con visión de la partitura: https://www.youtube.com/watch?v=72adT_JbRRs

Con esta aria comienza la ópera de Händel estrenada en 1738 cuyo tema gira en torno al rey persa que vivió en el siglo V a.C.

Aunque está escrita con la notación de larghetto, tradicionalmente se la denomina “Largo” de Jerjes. Escrita para ser interpretada por castrato soprano. Hoy lo interpreta una soprano, un soprano o un contratenor.

Versión con instrumentos antiguos y voz:

https://www.youtube.com/watch?v=EAP7j3B_yIY

interpretada por el conjunto de música estadounidense Voice of Music y el contratenor Christopher Lowrey

Para interiorizar la velocidad de los tiempos más habituales nos puede ayudar asociar un tiempo con una melodía que conozcamos bien, y que además el tiempo sea significativo del carácter de la obra. Por ejemplo, podemos utilizar las bandas sonoras de las películas. A continuación, propongo unas bandas sonoras para los tiempos Allegro, Andante, Moderato, Adagio, aunque cada uno puede seguir sus propias preferencias y buscar la obra que mejor le permita su asociación con un tiempo determinado.

Elmer Bernstein, (1922-2004) fue un compositor estadounidense de música de cine. Compuso la banda sonora de películas tan famosas como Los siete magníficos, Los diez mandamientos, La Gran Evasión, Matar a un ruiseñor, Los cazafantasmas, Los timadores o ¡Aterrizo como puedas!.

La Gran Evasión es una banda sonora con tiempo en Allegro. Metales y percusión hacen una introducción seguido del pulso de toda la obra marcado por los bajos (tubas y contrabajos). El tema principal es enunciado por las maderas (oboe, flauta, clarinete, y trompeta con sordina) acompañados de un contracanto que hacen las cuerdas.

Un segundo tema lo interpreta toda la orquesta protagonizada por los metales, y sigue un puente que nos lleva al tema principal, un da capo anticipado con el pulso marcado por la tuba. Esta segunda vuelta del tema principal la desarrollan las trompas, para ser seguidas de las maderas.

<https://www.youtube.com/watch?v=85vYBoilpuE>



Interpretación de la **Film Symphony Orchestra** dirigida por **Constantino Martínez-Orts**.

John Barry (1933-2011) compositor de música de cine como Memorias de África, Bailando con lobos o Cowboy de medianoche. También trabajó para la televisión y para los musicales de Broadway con obras como West End, The Little Prince and The Aviator y Lolita, My Love.

Memorias de África está en tiempo Andante. Se inicia con largas notas de cuerdas que se van fusionando con metales en su faceta más lírica en una lenta introducción que anticipa el tema principal, creando una atmósfera amplia, espaciosa y dirigiendo la armonía hacia el tema principal. El tema principal reservado a cuerdas y madera es reforzado al final de cada frase con un contracanto de trompas que evocan espacios de caza. Este diálogo entre maderas y metales continúa en el segundo tema que interpreta el oboe y es seguido por cuerdas y contracantos de metales, para tomar de nuevo las cuerdas el protagonismo en la melodía. En la última vuelta al tema principal se agrega el resto de los instrumentos creando un clima que asciende para después irse difuminando en las últimas repeticiones.

<https://www.youtube.com/watch?v=5ZkpT-zaYUY>



Interpretación de la **Film Symphony Orchestra** dirigida por **Constantino Martínez-Orts**.

Elmer Bernstein también compuso la banda sonora del western *Los siete magníficos*. Los primeros compases introducen mediante la percusión la velocidad y el ritmo que se va a desarrollar en el tema principal, los metales inician la frase del tema principal para dejar paso a continuación a las cuerdas para que lo resuelvan. Los metales siguen la melodía con función rítmica hasta que el tema termina, momento en el que desarrollan un puente junto a las claves que dan paso a la repetición del tema en otro tono más agudo. En este segundo pase del tema las trompas hacen ecos de los intervalos ascendentes que emiten las cuerdas.

Posteriores puentes dan paso a repeticiones del tema principal con ligeras variaciones.

https://www.youtube.com/watch?v=4_uF29CKVV4

interpretación de la Film Symphony Orchestra dirigida por Constantino Martínez-Orts.



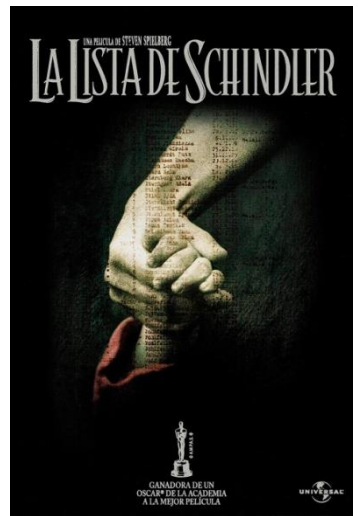
John Williams (1,932-) Compositor estadounidense, autor de muchas bandas sonoras famosas como son Harry Potter, Tiburón, E.T., el extraterrestre, Superman, Star Wars, Indiana Jones, Parque Jurásico, La lista de Schindler y Home Alone, entre muchísimas más.

La lista de Schindler, en tiempo que se sitúa entre el Larghetto y el Adagio refleja perfectamente una historia dura y triste como es la del pueblo judío en el periodo de expansión nazi por Europa.

El tema principal de la película está interpretado por el violín, en una melodía triste y desgarradora, en la que la orquestación es reducida a la mínima expresión para no quitar protagonismo al violín. Es una melodía sencilla, con intervalos amplios, descendentes, que cae repentinamente a tonos graves y oscuros. La repetición del tema, al mismo tiempo que el violín dialoga con el resto de instrumentos de la orquesta, y ejecuta descensos cromáticos que unido a la trasposición del tema a registros agudos aumenta el dramatismo hasta el final de la obra.

<https://www.youtube.com/watch?v=yZoGzOEWPY0>

Interpretación de **Itzhak Perlman** y la orquesta sinfónica de Venezuela dirigida por **Gustavo Dudamel**. Itzhak Perlman fue el violinista que grabó la banda sonora original de la película.



Hans Zimmer & Klaus Badelt

Escuchamos una suite de Piratas del Caribe. Una suite es, en su origen renacentista y barroco, un conjunto de danzas orquestadas sucesivamente. Este término se aplica hoy en día también a la suma de breves composiciones con distinto carácter. En términos sajones se denomina "medley", también se utiliza el término francés "popurrí". La suite que escuchamos alterna diferentes tiempos que recorren los extremos de la gama. También es interesante apreciar cómo se resuelve la unión de unos tiempos con otros con modificaciones de tiempo: ritardandos, calderones, acelerandos, maestosos, etc.

Os propongo que comparéis estas dos interpretaciones para que veáis el efecto que produce interpretar a distinto tiempo la misma melodía.

<https://www.youtube.com/watch?v=1hXPe70ZWgw>

<https://www.youtube.com/watch?v=LU8E6dUsl>

